

## SL Workstation Sicherheitsupdate („PrintNightmare“)



# SL Workstation Sicherheitsupdate („PrintNightmare“)

Bitte beachten Sie: Dieses Dokument ersetzt nicht das im Lieferumfang des Geräts enthaltene Benutzerhandbuch.

## Über das Update

„PrintNightmare“ ist der Name einer Sicherheitslücke, die Geräte betrifft, die mit Betriebssystemen (OS) von Microsoft Windows laufen. Microsoft zufolge „besteht eine Sicherheitsanfälligkeit bezüglich Remotecodeausführung, wenn der Windows Druckspooler-Dienst unzulässigerweise Dateivorgänge mit bestimmten Berechtigungen durchführt. Ein Angreifer, der diese Sicherheitsanfälligkeit erfolgreich ausnutzt, könnte beliebigen Code mit SYSTEM-Rechten ausführen. Der Angreifer könnte dann Programme installieren, Daten anzeigen, ändern oder löschen oder neue Konten mit uneingeschränkten Benutzerrechten erstellen.“

„PrintNightmare“ beeinträchtigt weder die Sicherheit noch die Funktionsweise der ZEISS SL Workstation. Dennoch bieten wir Ihnen ein Sicherheitsupdate (Patch) für ZEISS SL Workstation an, um die Sicherheitslücke „PrintNightmare“ zu schließen.

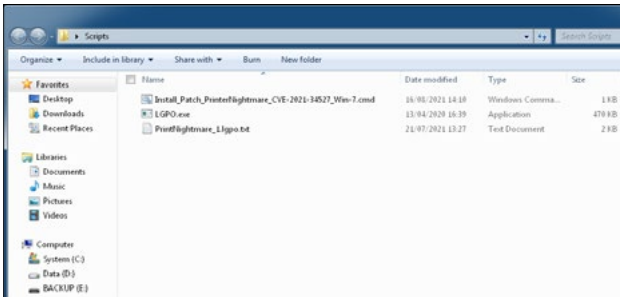
## Erforderliches Speichermedium

Um das Update vor der Installation herunterzuladen, benötigen Sie einen leeren USB-Speicherstick mit mindestens 1 GB Speicherkapazität.

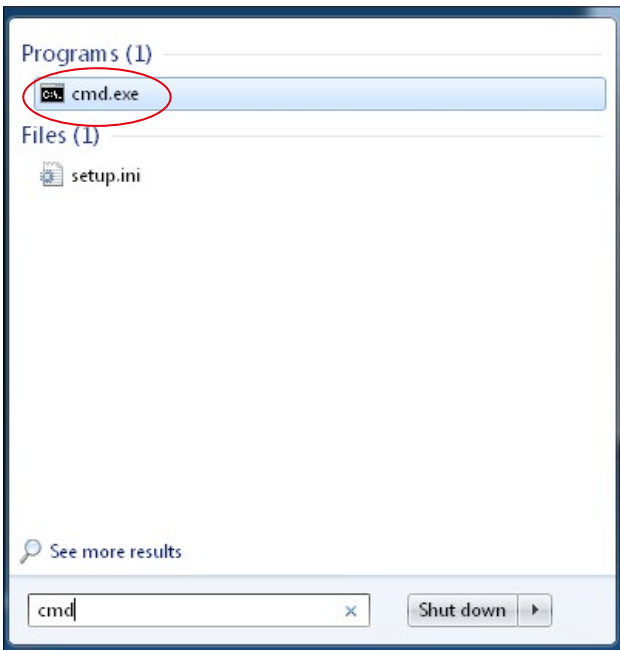
## Vorbereitung

- Laden Sie die folgenden Dateien herunter und speichern Sie diese direkt in das Stammverzeichnis des USB-Sticks:
  - LGPO.exe
  - PrintNightmare\_1.lgpo.txt
  - Install\_Patch\_PrinterNightmare\_CVE-2021-34527\_Win-7.cmd

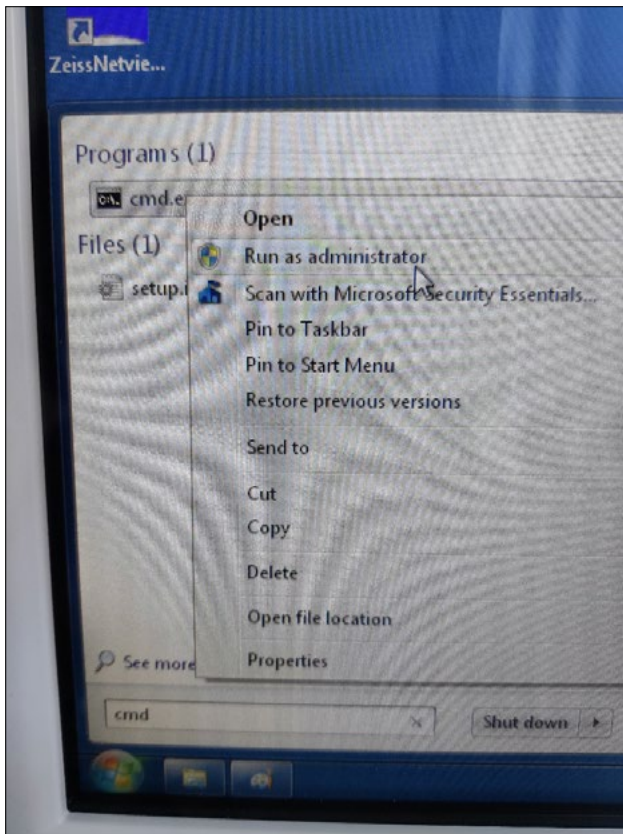
# Wie Sie das Update für die ZEISS SL Workstation installieren



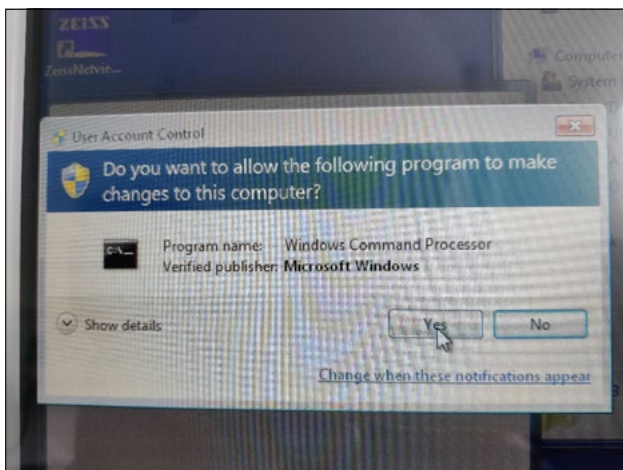
1. Schalten Sie die SL Workstation ein.
2. Schließen Sie den USB-Stick mit den Update-Dateien an.
3. Kopieren Sie alle drei Dateien in den folgenden Ordner: C:\Users\Zeiss\Desktop\Scripts. Stellen Sie sicher, dass die Datei mit der Endung .cmd das Kürzel „Win-7“ im Namen beinhaltet.



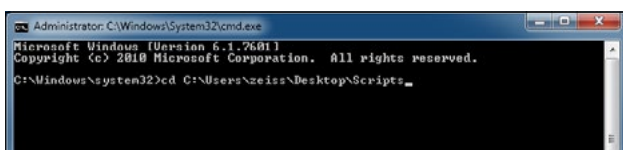
4. Öffnen Sie das Startmenü des PCs über die Windows-Schaltfläche und geben Sie „cmd“ in die Suchleiste ein. Auf Ihrem Bildschirm erscheint eine Ausgabe ähnlich der nebenstehenden Abbildung.



5. Klicken Sie mit Rechtsklick auf „cmd.exe“, um das Kontextmenü zu öffnen. Wählen Sie „Run as administrator“ (Als Administrator ausführen).



6. Ein neues Fenster wird auf dem Bildschirm geöffnet. Wählen Sie „Yes“, um eine Eingabeaufforderung auszulösen.



7. Für die Eingabeaufforderung (Administrator) wird ein Fenster geöffnet. Geben Sie „cd c:\users\zeiss\Desktop\scripts“ ein und drücken Sie die Enter-Taste.

```
Administrator: C:\Windows\System32\cmd.exe
Microsoft Windows [Version 6.1.7601]
Copyright (c) 2010 Microsoft Corporation. All rights reserved.

C:\Windows\system32>cd C:\Users\zeiss\Desktop\Scripts
C:\Users\zeiss\Desktop\Scripts>install_patch_printerNightmare_CVE-2021-34527_Win-7.cmd
```

8. Nachdem das Verzeichnis geändert wurde, geben Sie „Install“ ein und drücken Sie die TAB-Taste. Daraufhin sollte sich der Dateiname so vervollständigen, wie es in der nebenstehenden Abbildung gezeigt wird. Drücken Sie die Enter-Taste, um fortzufahren.

```
Administrator: C:\Windows\System32\cmd.exe - install_patch_printerNightmare_CVE-2021-34527_Win-7.cmd
C:\Users\zeiss\Desktop\Scripts>install_patch_printerNightmare_CVE-2021-34527_Win-7.cmd
OK : 1 LGPO compiled and registered.

SERVICE_NAME: lpdsvc
        TYPE               : 20  WIN32_SHARE_PROCESS
        STATE                : 3  STOP_PENDING
                        (NOT_STOPPABLE, PAUSABLE, ACCEPTS_SHUTDOWN)
        WIN32_EXIT_CODE      : 0  (0x0)
        SERVICE_EXIT_CODE  : 0  (0x0)
        CHECKPOINT          : 0x0
        WAIT_HINT           : 0x0

SERVICE_NAME: spooler
        TYPE               : 110 WIN32_OWN_PROCESS (interactive)
        STATE                : 3  STOP_PENDING
                        (NOT_STOPPABLE, NOT_PAUSABLE, IGNORES_SHUTDOWN)
        WIN32_EXIT_CODE      : 0  (0x0)
        SERVICE_EXIT_CODE  : 0  (0x0)
        CHECKPOINT          : 0x0
        WAIT_HINT           : 0x420

This shared resource does not exist.

More help is available by typing NET HELPMSG 2310.

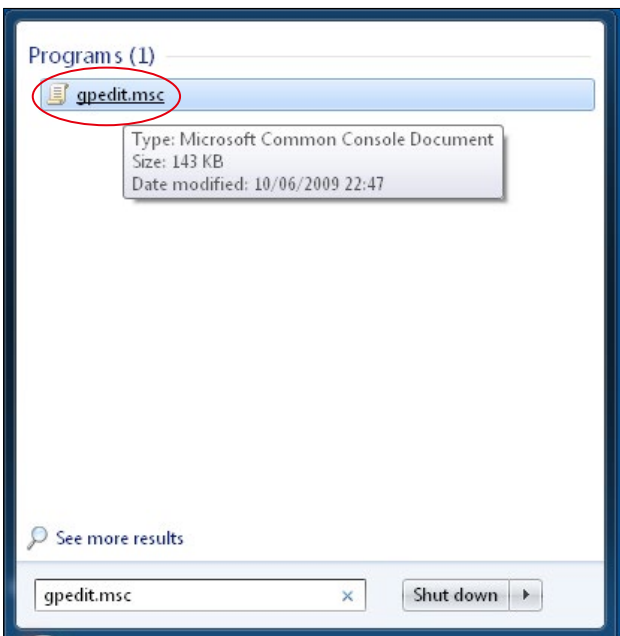
SERVICE_NAME: spooler
        TYPE               : 110 WIN32_OWN_PROCESS (interactive)
        STATE                : 2  START_PENDING
                        (NOT_STOPPABLE, NOT_PAUSABLE, IGNORES_SHUTDOWN)
        WIN32_EXIT_CODE      : 0  (0x0)
        SERVICE_EXIT_CODE  : 0  (0x0)
        CHECKPOINT          : 0x0
        WAIT_HINT           : 0x7d0
        PID                : 7580
        FLAGS                :

SERVICE_NAME: lpdsvc
        TYPE               : 20  WIN32_SHARE_PROCESS
        STATE                : 2  START_PENDING
                        (NOT_STOPPABLE, NOT_PAUSABLE, IGNORES_SHUTDOWN)
        WIN32_EXIT_CODE      : 0  (0x0)
        SERVICE_EXIT_CODE  : 0  (0x0)
        CHECKPOINT          : 0x0
        WAIT_HINT           : 0x7d0
        PID                : 1372
        FLAGS                :

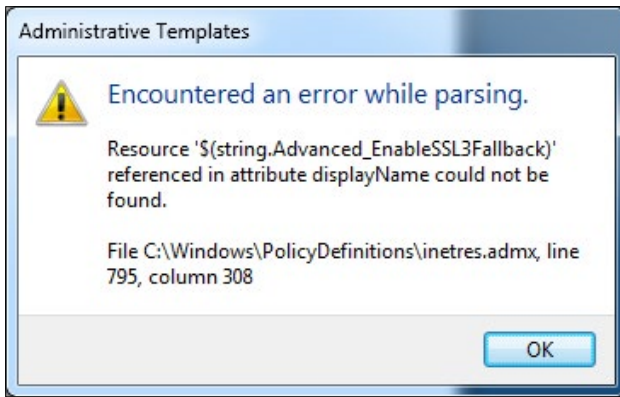
OK : Print spooler service restarted.
Press any key to continue . . .
```

9. Das Skript wird ausgeführt.

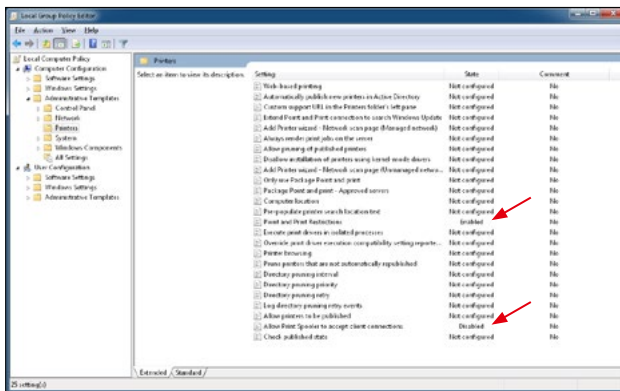
10. Nachdem die Ausführung des Skripts vollständig und erfolgreich beendet wurde, starten Sie bitte den Computer neu, damit die Änderungen übernommen werden.



11. Öffnen Sie nach dem Neustart das Startmenü des PCs über die Windows-Schaltfläche und geben Sie „gpedit.msc“ in die Suchleiste ein. Klicken Sie auf das Element mit der höchsten Übereinstimmung, um die Gruppenrichtlinieneinstellungen zu öffnen.



12. Die nebenstehende Warnmeldung wird zwei Mal erscheinen. Bestätigen Sie die Meldung mit „OK“.



13. Das Fenster zur Bearbeitung der Gruppenrichtlinien wird geöffnet. Klicken Sie „Computer Configuration“ (Computerkonfiguration) > „Administrative Templates“ (Administrative Vorlagen) > „Printers“ (Drucker). Stellen Sie sicher, dass die „Point and Print Restrictions“ (Point-and-Print-Einschränkungen) aktiviert sind („Enabled“) und die Einstellung „Allow Print Spooler to accept client connections“ (Annahme von Clientverbindungen zum Druckspooler zulassen) deaktiviert sind („Disabled“).

Entdecken Sie weitere Expertenvideos, Hilfsdokumente und allgemeine Fragen und Antworten bei ZEISS Product Insights.



ZEISS Product Insights-Website



**Carl Zeiss Meditec AG**

Göschwitzer Strasse 51-52

07745 Jena, Deutschland

[www.zeiss.com/med](http://www.zeiss.com/med)

[info.meditec@zeiss.com](mailto:info.meditec@zeiss.com)

000000-2279-200-AddGA-DE-260821