

Actualización de seguridad para VISUPAC 500 ("PrintNightmare")



Actualización de seguridad para VISUPAC 500 ("PrintNightmare")

Tenga en cuenta que el presente documento no sustituye al manual de usuario que se incluye con el suministro del equipo.

Acerca de la actualización

"PrintNightmare" es el nombre que recibe un fallo de seguridad que afecta a los equipos que funcionan con sistemas operativos de Microsoft Windows. En palabras de Microsoft, "existe una vulnerabilidad de ejecución remota de código cuando el servicio Windows Print Spooler realiza incorrectamente operaciones de archivos privilegiados. Un atacante que aproveche con éxito esta vulnerabilidad podría ejecutar código arbitrario con privilegios de SISTEMA. Un atacante podría instalar programas, ver, cambiar o eliminar datos, o crear nuevas cuentas con derechos de usuario completos".

"PrintNightmare" no afecta ni a la seguridad ni al funcionamiento de ZEISS VISUPAC 500. Sin embargo, le facilitamos una actualización de seguridad (parche) para ZEISS VISUPAC 500 destinada a solucionar el fallo de seguridad "PrintNightmare".

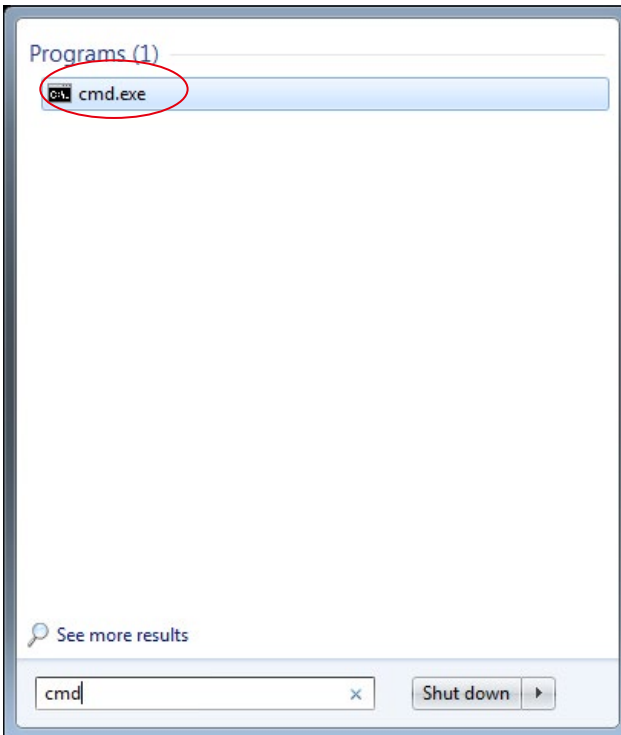
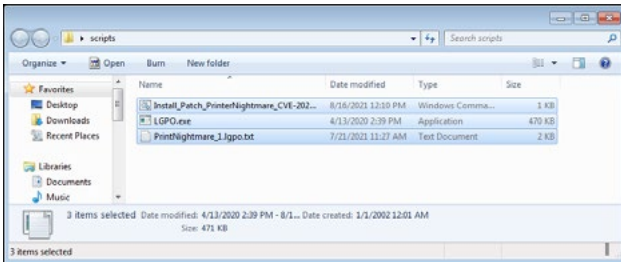
Dispositivo de almacenamiento necesario

Para descargar la actualización antes de instalarla, necesitará un lápiz de memoria USB con una capacidad de almacenamiento de al menos 1 GB.

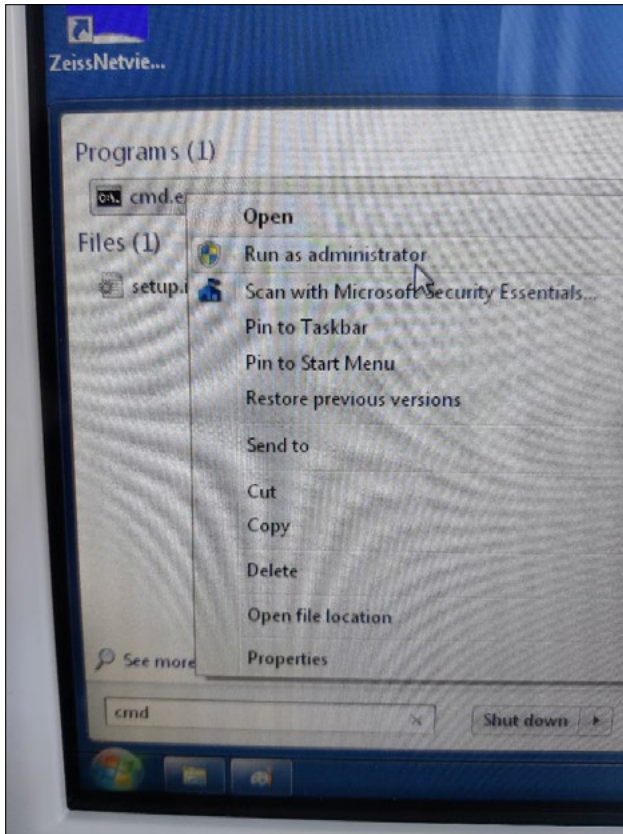
Preparación

- Descargue los archivos siguientes y guárdelos directamente en el directorio raíz de la memoria USB:
 - LGPO.exe
 - PrintNightmare_1.lgpo.txt
 - Install_Patch_PrinterNightmare_CVE-2021-34527_Win-7.cmd

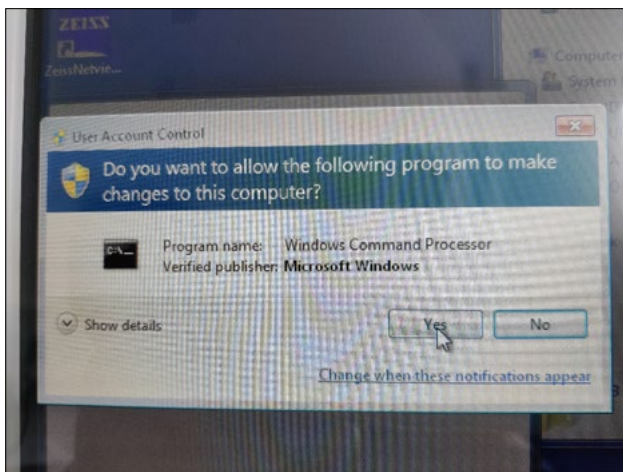
Cómo se instala la actualización de ZEISS VISUPAC



1. Encienda VISUPAC.
2. Conecte la memoria USB que contiene los archivos de actualización.
3. Copie los tres archivos en la carpeta siguiente: C:\Users\Zeiss\Desktop\Scripts. Asegúrese de que el archivo con la extensión .cmd incluya la abreviatura "Win-7" en el nombre.
4. Abra el menú de inicio del PC mediante el botón de Windows e introduzca "cmd" en la barra de búsqueda. En su pantalla aparecerá una opción similar a la de la imagen de al lado.



5. Haga clic en "cmd.exe" con el botón derecho para abrir el menú contextual. Seleccione "Run as administrator" (Ejecutar como administrador).



6. Se abre una ventana nueva en la pantalla. Seleccione "Yes" para activar la introducción de comandos.

```
Administrator C:\Windows\System32\cmd.exe
Microsoft Windows [Version 6.1.7601]
Copyright (c) 2009 Microsoft Corporation. All rights reserved.

C:\Windows\system32>cd C:\Users\Administrator\Desktop\scripts
```

7. Se abrirá una ventana de comandos (administrador).
Introduzca "cd c:\users\zeiss\desktop\scripts" y pulse la tecla Intro.

```
Administrator C:\Windows\System32\cmd.exe
Microsoft Windows [Version 6.1.7601]
Copyright (c) 2009 Microsoft Corporation. All rights reserved.

C:\Windows\system32>cd C:\Users\Administrator\Desktop\scripts
C:\Users\Administrator\Desktop\scripts>Install_Patch_PrinterNightmare_CVE-2021-34527_Win-7.cmd
```

8. Después de cambiar el directorio, introduzca "Install" y pulse la tecla TAB. A continuación, el nombre del archivo se debe completar tal y como se muestra en la imagen de al lado. Pulse la tecla INTRO para continuar.

```
Administrator C:\Windows\System32\cmd.exe - Install_Patch_PrinterNightmare_CVE-2021-34527_Win-7.cmd
Microsoft Windows [Version 6.1.7601]
Copyright (c) 2009 Microsoft Corporation. All rights reserved.

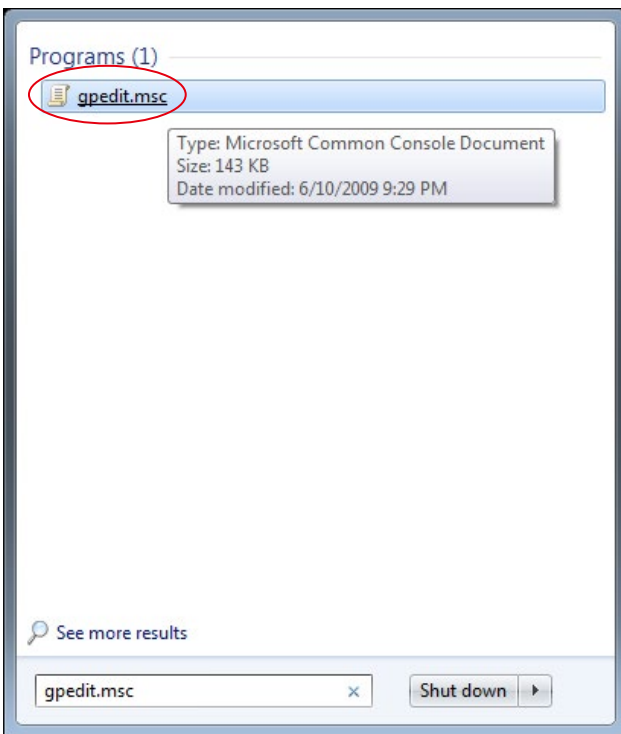
C:\Windows\system32>cd c:\Users\Administrator\Desktop\scripts
c:\Users\Administrator\Desktop\scripts>Install_Patch_PrinterNightmare_CVE-2021-34527_Win-7.cmd
OK : 1 LGPO compiled and registered.
[SC] OpenService FAILED 1060:
The specified service does not exist as an installed service.

SERVICE_NAME: spooler
        TYPE               : 110  WIN32_OWN_PROCESS (interactive)
        STATE               : 1  STOP_PENDING
                        (NOT_STOPPABLE, NOT_PAUSABLE, IGNORES_SHUTDOWN)
        WIN32_EXIT_CODE      : 0  (0x0)
        SERVICE_EXIT_CODE  : 0  (0x0)
        CHECKPOINT         : 0x0
        UNIT_HINT          : 0x0
This shared resource does not exist.
More help is available by typing NET HELPMSG 2310.

SERVICE_NAME: spooler
        TYPE               : 110  WIN32_OWN_PROCESS (interactive)
        STATE               : 2  START_PENDING
                        (NOT_STOPPABLE, NOT_PAUSABLE, IGNORES_SHUTDOWN)
        WIN32_EXIT_CODE      : 0  (0x0)
        SERVICE_EXIT_CODE  : 0  (0x0)
        CHECKPOINT         : 0x0
        UNIT_HINT          : 0x740
        PID                : 3740
        FLAGS                :
[SC] StartService: OpenService FAILED 1060:
The specified service does not exist as an installed service.

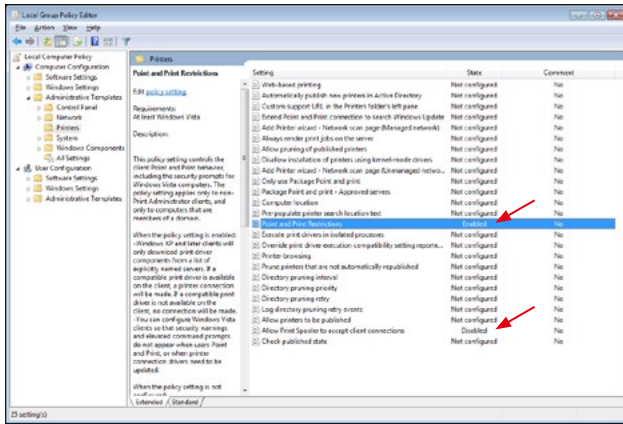
OK : Print spooler service restarted.
Press any key to continue . . .
```

9. Se ejecuta el script.



10. Una vez concluida satisfactoriamente la ejecución del script, reinicie el ordenador para que se apliquen los cambios.

11. Tras reiniciar, abra el menú de inicio del PC con el botón de Windows e introduzca "gpedit.msc" en la barra de búsqueda. Haga clic en el elemento con mayor coincidencia para abrir la configuración de preferencias de directivas de grupo.



- Se abre la ventana para editar las directivas de grupo. Haga clic en "Computer Configuration" (Configuración del equipo) > "Administrative Templates" (Plantillas administrativas) > "Printers" (Impresoras). Asegúrese de que las "Point and Print Restrictions" (Restricciones de punto e impresión) estén activadas ("Enabled") y de que el ajuste "Allow Print Spooler to accept client connections" (Permitir que la cola de impresión acepte conexiones de clientes) esté desactivado ("Disabled").

Descubra más videos de expertos, documentos de ayuda y preguntas y respuestas generales en ZEISS Product Insights.



Página web de
ZEISS Product Insights



Carl Zeiss Meditec AG

Göschwitzer Strasse 51-52

07745 Jena, Alemania

www.zeiss.com/med

info.meditec@zeiss.com

000000-1462-266-AddGA-ES-260821