

Aggiornamento della sicurezza di VISUPAC 500 ("PrintNightmare")



Aggiornamento della sicurezza di VISUPAC 500 (“PrintNightmare”)

Nota: questo documento non sostituisce il manuale utente fornito con il dispositivo.

Informazioni sull'aggiornamento

“PrintNightmare” è il nome di una vulnerabilità della sicurezza che colpisce i dispositivi con sistemi operativi Microsoft Windows. Secondo Microsoft, “esiste una vulnerabilità legata all'esecuzione di un codice remoto quando il servizio Windows Print Spooler esegue in modo improprio operazioni sui file con determinate autorizzazioni. Sfruttando questa vulnerabilità, un utente malintenzionato potrebbe eseguire un codice arbitrario con privilegi di SYSTEM. Questo potrebbe quindi programmare, visualizzare, modificare o cancellare dati, o creare nuovi account con diritti illimitati”.

“PrintNightmare” non influisce sulla sicurezza o sulla funzionalità di ZEISS VISUPAC 500. Tuttavia, offriamo un aggiornamento di sicurezza (patch) per ZEISS VISUPAC 500 per colmare la vulnerabilità di sicurezza “PrintNightmare”.

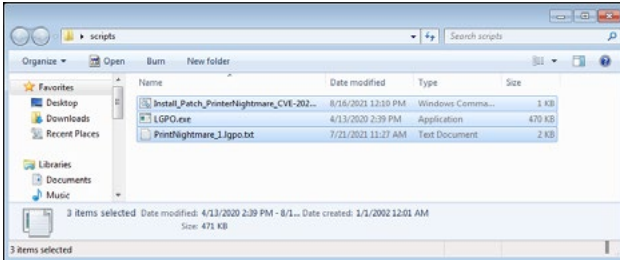
Supporto di archiviazione richiesto

Per scaricare l'aggiornamento prima dell'installazione è necessaria una chiavetta USB vuota con almeno 1 GB di capacità di archiviazione.

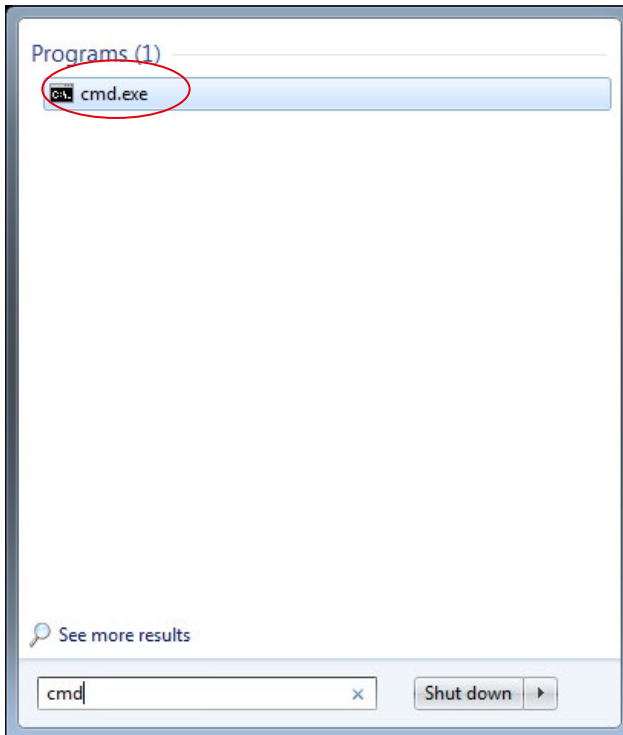
Preparazione

- Scaricare i seguenti file e salvarli direttamente nella directory principale della chiavetta USB:
 - LGPO.exe
 - PrintNightmare_1.lgpo.txt
 - Install_Patch_PrinterNightmare_CVE-2021-34527_Win-7.cmd

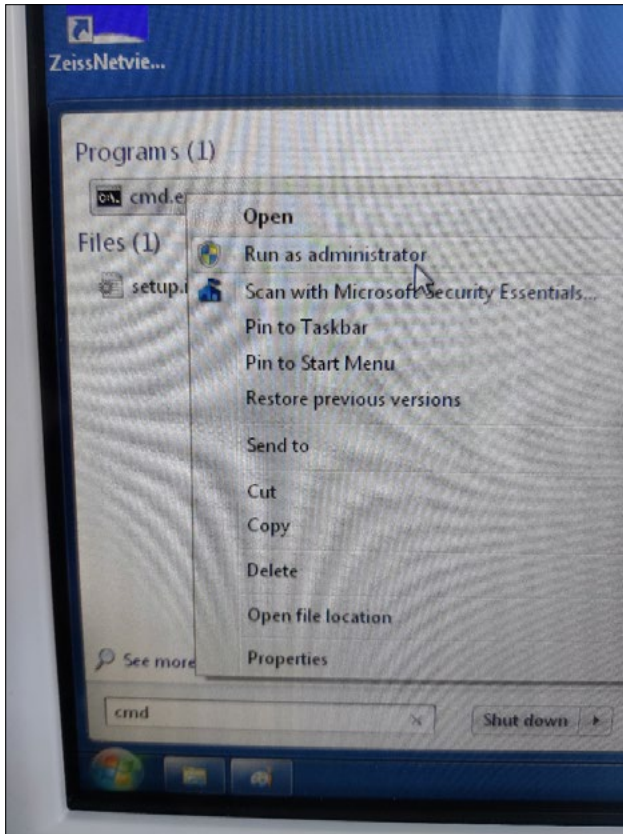
Come installare l'aggiornamento di ZEISS VISUPAC



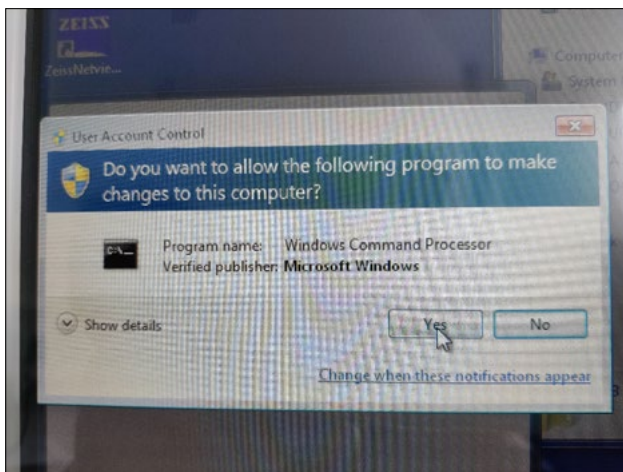
1. Accendere VISUPAC.
2. Collegare la chiavetta USB con i file di aggiornamento.
3. Copiare tutti e tre i file nella seguente cartella:
C:\Users\Zeiss\Desktop\Scripts. Accertarsi che il file con estensione .cmd contenga l'abbreviazione "Win-7" nel nome.



4. Aprire il menu di avvio del PC tramite il pulsante Windows e inserire "cmd" nella barra di ricerca. Sullo schermo apparirà un output simile alla figura riportata qui accanto.



5. Fare clic con il tasto destro del mouse su "cmd.exe" per aprire il menu di scelta rapida. Selezionare "Run as administrator" (Esegui come amministratore).



6. Una nuova finestra si apre sullo schermo. Selezionare "Yes" per attivare il prompt dei comandi.

```
Administrator C:\Windows\System32\cmd.exe
Microsoft Windows [Version 6.1.7601]
Copyright (c) 2009 Microsoft Corporation. All rights reserved.

C:\Windows\system32>cd C:\Users\Administrator\Desktop\scripts
```

7. Si apre una finestra per il prompt dei comandi Administrator.
Digitare "cd c:\users\zeiss\desktop\scripts" e premere il tasto Invio.

```
Administrator C:\Windows\System32\cmd.exe
Microsoft Windows [Version 6.1.7601]
Copyright (c) 2009 Microsoft Corporation. All rights reserved.

C:\Windows\system32>cd C:\Users\Administrator\Desktop\scripts
C:\Users\Administrator\Desktop\scripts>Install_Patch_PrinterNightmare_CVE-2021-34527_Win-7.cmd
```

8. Dopo che la directory è stata modificata, digitare "Install" e premere il tasto TAB. Il nome del file dovrebbe quindi apparire come mostrato nella figura riportata qui accanto. Premere Invio per continuare.

```
Administrator C:\Windows\System32\cmd.exe - Install_Patch_PrinterNightmare_CVE-2021-34527_Win-7.cmd
Microsoft Windows [Version 6.1.7601]
Copyright (c) 2009 Microsoft Corporation. All rights reserved.

C:\Windows\system32>cd C:\Users\Administrator\Desktop\scripts
C:\Users\Administrator\Desktop\scripts>Install_Patch_PrinterNightmare_CVE-2021-34527_Win-7.cmd
OK : 1 LGPO compiled and registered.
[SC] OpenService FAILED 1060:
The specified service does not exist as an installed service.

SERVICE_NAME: spooler
        TYPE               : 110  WIN32_OWN_PROCESS (interactive)
        STATE                : 1  STOP_PENDING
                        (NOT_STOPPABLE, NOT_PAUSABLE, IGNORES_SHUTDOWN)
        WIN32_EXIT_CODE        : 0  (0x0)
        SERVICE_EXIT_CODE    : 0  (0x0)
        CHECKPOINT            : 0x0
        WAIT_HINT             : 0x0
This shared resource does not exist.

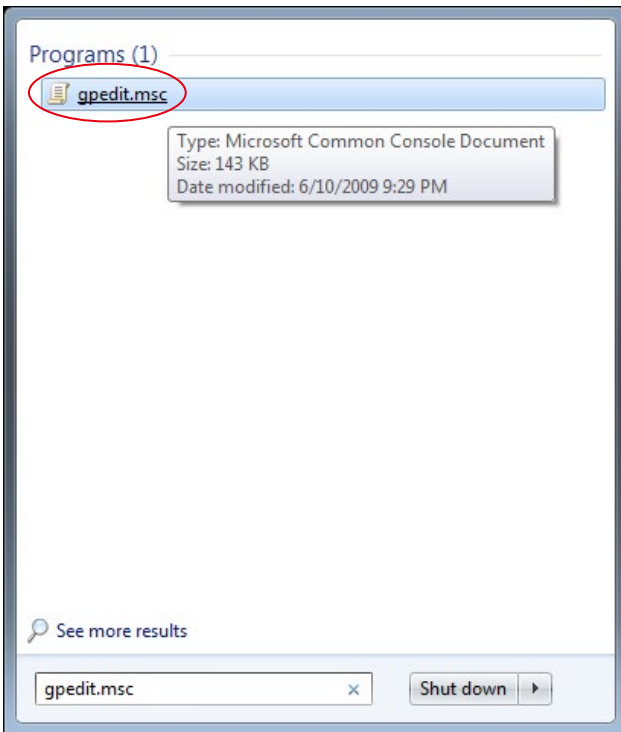
More help is available by typing NET HELPMSG 2310.

SERVICE_NAME: spooler
        TYPE               : 110  WIN32_OWN_PROCESS (interactive)
        STATE                : 2  START_PENDING
                        (NOT_STOPPABLE, NOT_PAUSABLE, IGNORES_SHUTDOWN)
        WIN32_EXIT_CODE        : 0  (0x0)
        SERVICE_EXIT_CODE    : 0  (0x0)
        CHECKPOINT            : 0x0
        WAIT_HINT             : 0x740
        PID                  : 3740
        FLAGS                 :
[SC] StartService: OpenService FAILED 1060:
The specified service does not exist as an installed service.

OK : Print spooler service restarted.

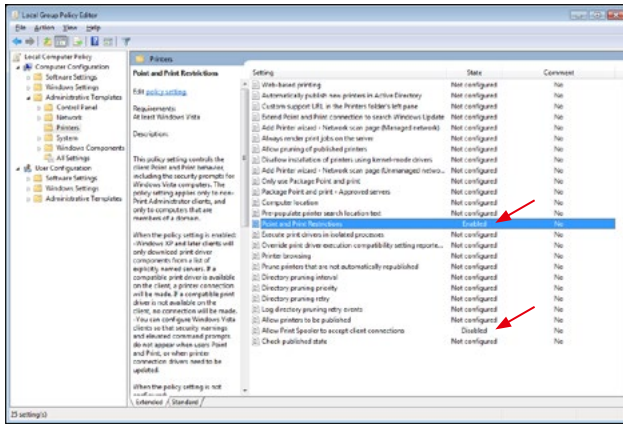
Press any key to continue . . .
```

9. Lo script viene eseguito.



10. Dopo che l'esecuzione dello script è stata completata con successo, riavviare il computer per rendere effettive le modifiche.

11. Dopo il riavvio, aprire il menu di avvio del PC tramite il pulsante Windows e inserire "pedit.msc" nella barra di ricerca. Fare clic sull'elemento con la corrispondenza più alta per aprire le impostazioni dei criteri di gruppo.



12. Si apre la finestra per la modifica dei criteri di gruppo. Fare clic su "Computer Configuration" (Configurazione computer) > "Administrative Templates" (Modelli amministrativi) > "Printers" (Stampanti). Assicurarsi che le restrizioni di selezione e stampa ("Point and Print Restrictions") siano abilitate ("Enabled"), e che l'impostazione "Allow Print Spooler to accept client connections" (Consenti allo spooler di stampa di accettare connessioni client) sia disabilitata ("Disabled").

Scopri altri video di esperti, documenti di aiuto, domande e risposte generali su ZEISS Product Insights.



Sito web ZEISS
Product Insights



Carl Zeiss Meditec AG

Göschwitzer Strasse 51-52

07745 Jena, Germania

www.zeiss.com/med

info.meditec@zeiss.com

000000-1462-266-AddGA-IT-260821