

ZEISS IOLMaster 5.5 / IOLMaster 500

Mise à jour de sécurité (« PrintNightmare »)



ZEISS IOLMaster 5.5 / IOLMaster 500

Mise à jour de sécurité (« PrintNightmare »)

Remarque : ce document ne remplace pas le manuel d'utilisation fourni avec l'appareil.

À propos de la mise à jour

« PrintNightmare » est le nom d'une faille de sécurité affectant les appareils exécutant les systèmes d'exploitation Microsoft Windows. Selon Microsoft, « une vulnérabilité d'exécution de code à distance existe lorsque le service Windows Print Spooler effectue incorrectement des opérations de fichier avec certains privilèges. Un attaquant ayant réussi à exploiter cette vulnérabilité pourrait exécuter du code arbitraire avec les privilèges SYSTÈME. L'attaquant pourrait alors installer des programmes, visualiser, modifier ou supprimer des données, ou créer de nouveaux comptes avec des droits d'utilisateur illimités. »

« PrintNightmare » n'affecte pas la sécurité ou la fonctionnalité de ZEISS IOLMaster 5.5 / IOLMaster 500. Néanmoins, nous vous proposons une mise à jour de sécurité (patch) pour votre appareil afin de combler la faille de sécurité « PrintNightmare ».

Support mémoire nécessaire

Pour télécharger la mise à jour avant l'installation, vous avez besoin d'une clé USB vide d'une capacité de stockage d'au moins 1 Go.

Préparation

- Téléchargez le fichier suivant et enregistrez-le directement dans le répertoire racine de la clé USB :
- Zeiss-IOLMaster500-CVE-2021-34527-Patch.upt

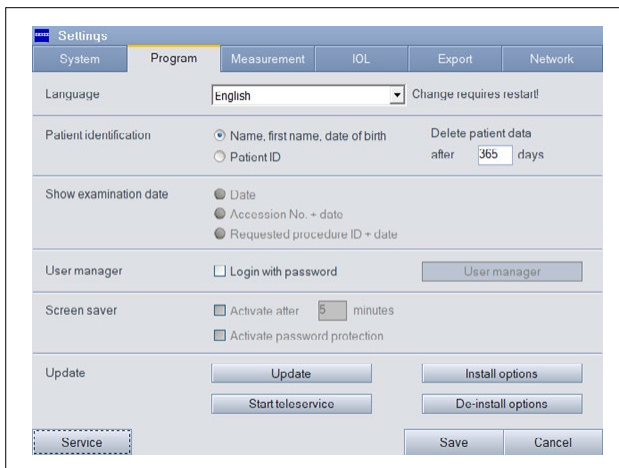
Comment installer la mise à jour sur ZEISS IOLMaster 5.5 / IOLMaster 500

La procédure d'installation peut différer légèrement de ces instructions en fonction du système d'exploitation que vous utilisez. Les étapes d'installation décrites dans ces instructions concernent les systèmes équipés de Windows 10.

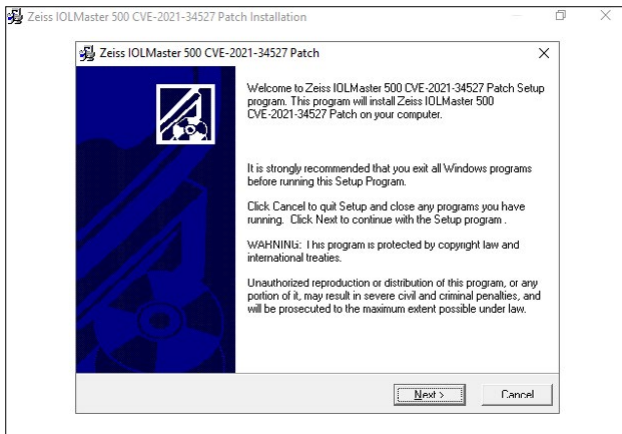
L'installation de la mise à jour durera env. 45 minutes au total. Pour installer la mise à jour, procédez comme suit :



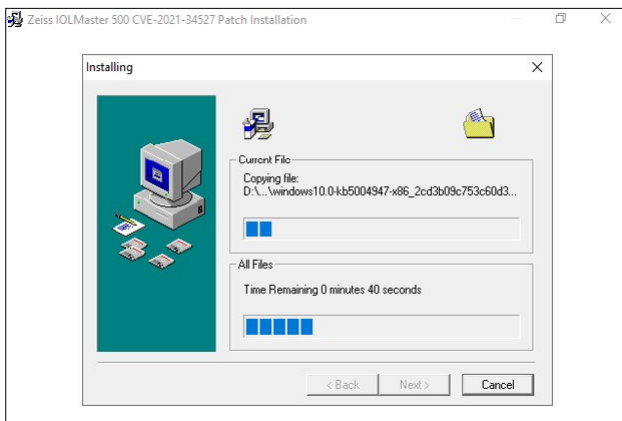
1. Débranchez toutes les clés USB d'IOLMaster.
2. Connectez la clé USB contenant la mise à jour téléchargée à IOLMaster.



3. Cliquez sur « Settings » > « Program » > « Update » pour démarrer le processus de mise à jour.

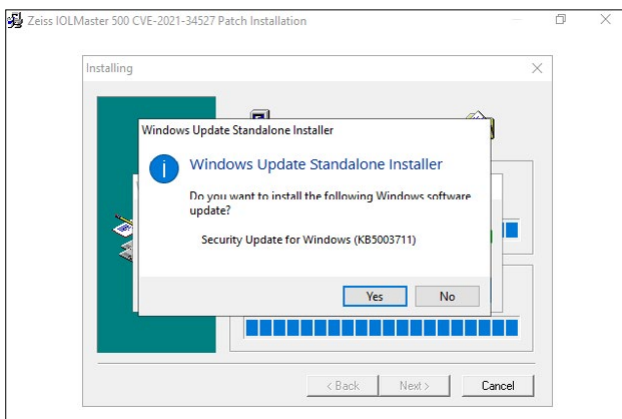


4. L'assistant de mise à jour démarre. Cette opération peut durer jusqu'à 3 minutes. Dès que la fenêtre ci-contre apparaît, cliquez sur « Next ».

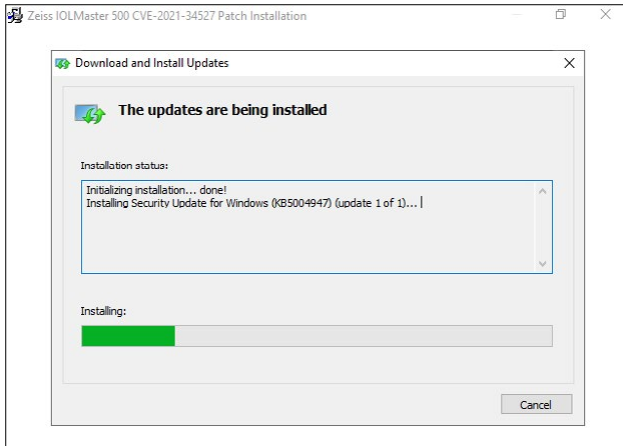


5. Les fichiers sont copiés. Cette opération peut également durer jusqu'à 3 minutes.

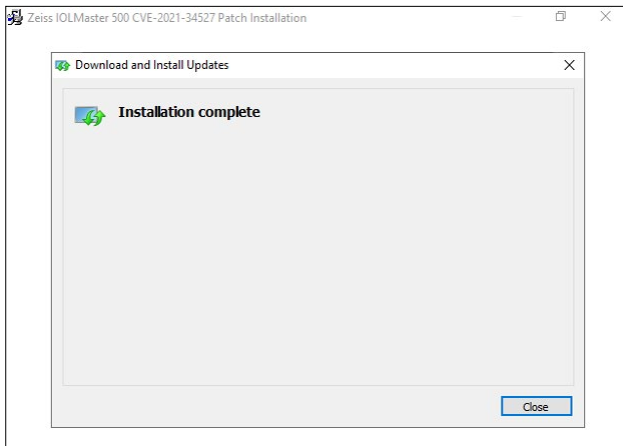
6. La première partie de l'installation démarre automatiquement.



7. Dès que cette boîte de dialogue apparaît, cliquez sur « Yes ».



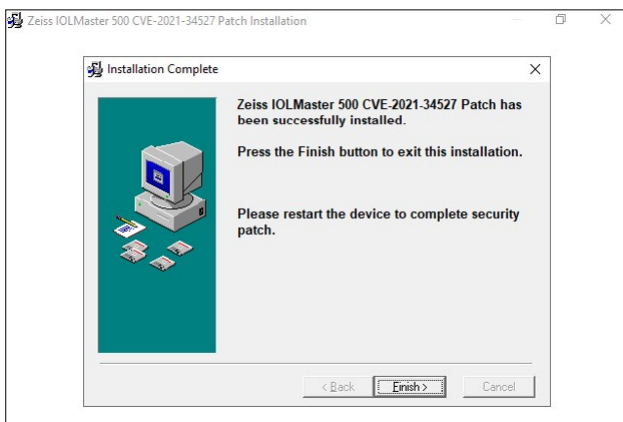
8. L'installation continue.



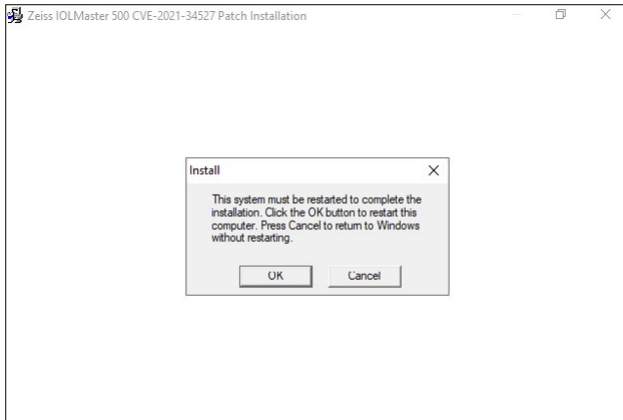
9. Une fois cette étape terminée, cliquez sur « Close ».

10. La seconde partie de l'installation démarre.

11. Répétez les étapes 7 à 9.

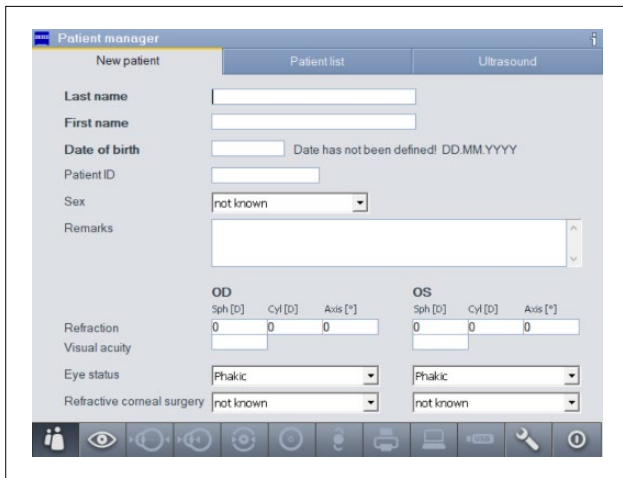


12. À la fin de cette deuxième partie de l'installation, cliquez sur le bouton « Finish ».



13. La mise à jour du logiciel est alors terminée. Cliquez sur « OK » pour redémarrer IOLMaster.

14. Le redémarrage complet dure env. 10 minutes.



15. Dès qu'IOLMaster a complètement redémarré et que la fenêtre « New Patient » s'affiche, la mise à jour du logiciel a réussi.

16. Vous pouvez retirer la clé USB.

**Découvrez d'autres vidéos d'experts,
des documents d'aide et des questions
et réponses générales sur
ZEISS Product Insights.**



[Site Web
ZEISS Product Insights](#)



Carl Zeiss Meditec AG

Göschwitzer Strasse 51-52

07745 Jena, Allemagne

www.zeiss.com/med

info.meditec@zeiss.com

000000-1692-983-AddGA-FR-260821